



ПЕРЕДВИЖНЫЕ ВЫСТАВКИ

ugramuseum.ru

Ханты-Мансийск
2025-2027 гг.

От девона до дивана



Выставка основана на палеонтологическом материале, полученном в ходе экспедиций Музея Природы и Человека в Ханты-Мансийском автономном округе – Югре. На ней представлены экспонаты от палеозойской эры до четвертичного периода. Путешествуя по выставке, посетитель переносится в далекое прошлое планеты и воочию представляет себе грандиозную смену ландшафтов, происходившую на протяжении разных геологических эпох. Видит ископаемые образцы животных и растений, сохранившиеся в горных породах, возраст которых сотни миллионов лет. В конце просмотра каждого гостя выставки ждёт мягкий удобный диван, где, комфортно расположившись, можно почитать интересную тематическую книжную подборку и посмотреть видеосюжеты о палеонтологических экспедициях.

Состав выставки: уникальные музейные предметы, информационное наполнение, интерактивные дополнения.

Количество предметов: ориентировочно 200 единиц.

Необходимое экспозиционно-выставочное оборудование: повесочная система, вертикальные и горизонтальные витрины, кубы, подиумы.

Всё о рыбе и рыбалке:

с древнейших времён
до наших дней



Никакой воды и чешуи! Только проверенные факты и уникальные экспонаты с древнейших времён до наших дней. Выставка знакомит посетителя с видовым разнообразием рыб. Подчёркивает значение обитателей водоёмов Югры в жизнеобеспечении и культуре жителей севера Западной Сибири. Зрителю представлены различные рыболовецкие снасти, по которым можно проследить эволюцию крючков и поплавков, сравнить археологические и этнографические артефакты с современными их аналогами. Увидеть образцы ископаемых рыб из отложений каменноугольного и палеогенового возраста, узнать историю рыбной промышленности в Югре, познакомиться с легендами и сказками о древнем промысле.

Состав выставки: уникальные музейные предметы, информационное наполнение.

Количество предметов: ориентировочно 200 единиц.

Необходимое экспозиционно-выставочное оборудование: повесочная система, вертикальные и горизонтальные витрины, кубы, подиумы, манекены.

Пойковский клад



Коллекция бронзовых и железных предметов с месторождения Пойковского (Нефтеюганский р-он, ХМАО – Югры). Коллекция насчитывает 118 ед. различных предметов: 92 бронзовые антропоморфные и зооморфные фигурки; 2 бронзовых наконечника стрел; 10 фрагментов от 4 бронзовых зеркал; 14 железных наконечников стрел. Находки относятся к кулайской археологической культуре, племена которой проживали на территории Западной Сибири с середины I тысячелетия до н. э. до середины I тысячелетия н. э. Данная коллекция уникальна. По количеству предметов, это самый многочисленный клад кулайского культового литья, найденный на севере Западной Сибири за всю историю изучения данной археологической культуры. Все бронзовые фигурки индивидуальны – нет ни одной повторяющейся.

Состав выставки: уникальные музейные предметы, информационное наполнение.

Количество предметов: 118 единиц.

Необходимое экспозиционно-выставочное оборудование: повесочная система, горизонтальные витрины с системой охранной сигнализации.

Обские угры: Дом и Космос



Этнографическая выставка, знакомившая посетителя с уникальным и ярким разнообразием культовой атрибутики обских угров XVIII – нач. XXI в. Она посвящена российскому этнографу, участнику и руководителю экспедиций к аганским хантам, сосьвинским и ляпинским манси, д. и. н. Измаилу Нуховичу Гемую (1942-2005 гг.). Он автор монографии «Мировоззрение манси: Дом и Космос», в которой рассмотрена связь традиционных представлений об устройстве Космоса с культовой атрибутикой жилища манси.

Состав выставки: уникальные музейные предметы, информационное наполнение.

Количество предметов: ориентировочно 200 единиц.

Необходимое экспозиционно-выставочное оборудование: повесочная система, вертикальные и горизонтальные витрины, кубы, подиумы.

Мыс священной собаки



Выставка, основанная на материалах этнографической экспедиции музея в селение Ханты-Питлор Шурышкарского района Ямала, где, по преданиям обских угров, находится Мыс священной собаки. Проект посвящен хантыйскому поэту, писателю Роману Ругину. Название происходит от одной из легенд писателя, в которой рассказывается о Священной Собаке, посланной народу ханты Богиней Казым-най. В экспозиции представлены подлинные экспонаты из уникальной этнографической коллекции Музея Природы и Человека, традиционные предметы шурышкарских хантов, представляющие их материальную и духовную культуру: предметы оленеводства, рыболовства, одежда, утварь, культовые атрибуты.

Состав выставки: уникальные музейные предметы, информационное наполнение.

Количество предметов: ориентировочно 200 единиц.

Необходимое экспозиционно-выставочное оборудование: повесочная система, вертикальные и горизонтальные витрины, кубы, подиумы, манекены.

Бисер в культуре народов Сибири



Экспонирование разнообразных бисерных изделий коренных народов Сибири из фондов Музея Природы и Человека. Выставка рассказывает о том, как и где появилось стекло, первые стеклянные бусы и бисер. Как возникло искусство бисероплетения. Когда оно проникло в Сибирь и где его жители брали бисер. Большинство музейных собраний – ручная работа мастериц прошлого. Весь комплекс собранных экспонатов позволяет с разных сторон осветить древнюю любовь людей к стеклу и украшению себя мелкими изделиями из него, нанизанными на нить или пришитыми к одежде.

Состав выставки: уникальные музейные предметы, информационное наполнение.

Количество предметов: ориентировочно 100 единиц.

Необходимое экспозиционно-выставочное оборудование: повесочная система, вертикальные и горизонтальные витрины, манекены.

Праздник на Севере



Выставка скульптурных композиций из резной кости работы тобольских мастеров второй половины XX - начала XXI веков. Предметы представляют часть музейной коллекции, включающей в себя произведения косторезного искусства, которые отражают традиционную культуру обских угров через призму художественного взгляда авторов в резных скульптурных композициях из бивня и кости мамонта, рога оленя и лося. Дополняют резные скульптуры репродукции картин народного художника СССР Владимира Александровича Игошева – выдающегося живописца, запечатлевшего Югру в своих полотнах.

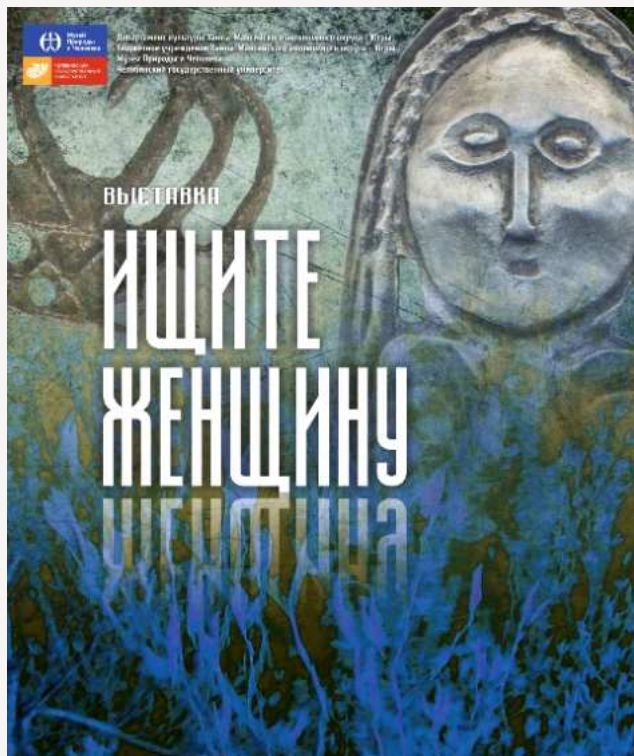
Состав выставки: уникальные музейные предметы, информационное наполнение.

Количество предметов: ориентировочно 50 единиц.

Необходимое экспозиционно-выставочное оборудование: повесочная система, вертикальные и горизонтальные витрины.

Транспортировка: осуществляется только в теплое время года при сопровождении музейного сотрудника.

Ищите женщину



Идейный замысел выставки – это воссоздание женских образов из далёкого прошлого на основе древних артефактов, научных и художественных реконструкций, параллелей в традиционной культуре и фольклоре обских угров. Вниманию посетителей представлены материалы экспедиционных раскопок: украшения бронзового, раннего железного века и Средневековья, орудия труда, вязальные спицы, пряслица, керамика, плитка для растирания косметических средств и цветных пигментов, которые использовались древними красавицами в качестве косметики.

Состав выставки: уникальные музейные предметы, информационное наполнение.

Количество предметов: ориентировочно 150 единиц.

Необходимое экспозиционно-выставочное оборудование: повесочная система, вертикальные и горизонтальные витрины, кубы, подиумы.

В труде – как в бою!



Выставка рассказывает о помощи фронту жителей Ханты-Мансийского национального округа в годы Великой Отечественной войны. В экспозиции представлены образцы продукции, произведённой в крае для нужд фронта: заготовка для ружейного приклада – является эксклюзивом выставки. Предмет обнаружен в 2022 г. в окрестностях села Бобровка сотрудниками Музея Природы и Человека. Также в экспозиции представлены рыбные консервы, ценный мех, который шёл на экспорт в счёт оплаты поставляемого союзниками вооружения. Посетители выставки смогут ознакомиться с историей судеб жителей края – участников трудового фронта, увидеть документы, фотографии, награды – подлинные свидетельства трудового подвига югорчан.

Состав выставки: уникальные музейные предметы, информационное наполнение.

Количество предметов: ориентировочно 50 единиц.

Необходимое экспозиционно-выставочное оборудование: повесочная система, вертикальные и горизонтальные витрины с системой охранной сигнализации.

Всё о бивне



Всё о Бивне

Департамент культуры Ханты-Мансийского
автономного округа – Югры
Бюджетное учреждение Ханты-Мансийского
автономного округа – Югры
«Музей Природы и Человека»

Выставка из фондов
Музея Природы и Человека



Территория Югры издавна известна удивительными находками костей и даже целых скелетов зверей эпохи последнего глобального оледенения. Здесь на обрывистых берегах и по долинам рек встречаются многочисленные останки ископаемых животных Ледникового периода. В фондах Музея Природы и Человека хранится уникальная палеонтологическая коллекция, собранная как в ходе полевых работ, так и переданная местными жителями. Значительная часть коллекции, состоит из фрагментов костей и зубов мамонтов, представленной на данной выставке.

Состав выставки: уникальные музейные предметы, информационное наполнение.

Количество предметов: ориентировочно 100 единиц.

Необходимое экспозиционно-выставочное оборудование: повесочная система, вертикальные и горизонтальные витрины, кубы, подиумы.

Тобольский Север



Фотовыставка

«Тобольский Север»

Из фондов
Музея Природы и Человека
Ханты-Мансийск, Россия

«Tobolsk North»

Photo exhibition from the funds
of the Museum of Nature and Human
Khanty-Mansiysk, Russia



Группа национальных охотников с реки Енисей. Начало XX в. – начало XX вв. Автор А.А. Дунина-Горкавич.



МУЗЕЙ
ПРИРОДЫ
И ЧЕЛОВЕКА



Обработка лосося на берегу. 1909 г. Фото А.И. Галкина.



МУЗЕЙ
ПРИРОДЫ
И ЧЕЛОВЕКА

Фотовыставка уникальных фотографий двух северных авторов – Александра Александровича Дунина-Горкавича (1854–1927) и Алексея Ивановича Галкина (1878–1957). Фотографии аборигенного и пришлого русского населения отражают быт и культуру народов в прошлом, подробно передавая особенности их образа жизни. Данные фотографии были сделаны в конце XIX – начале XX в. на севере Тобольской губернии, существовавшей с 1796 по 1920 гг. На снимках запечатлены различные этносы, населявшие эту часть губернии, а также русское старожильческое население и первые политические ссыльные. Фотографии иллюстрируют разнообразие и локальные особенности традиционного проживания, природопользования и материальную культуру северных народов.

Состав выставки: 20 фотографий (формат А1).
Необходимое экспозиционно-выставочное оборудование: повесочная система.

Сибирское дефиле



Выставка рассказывает о бытовом укладе русского старожильского населения Обь-Иртышья конца XIX – начала XX в., через демонстрацию традиционных костюмов сибиряков. Знакомит с многообразием их культуры. Наглядно показывает информацию о жизни и быте русских на Обь-Иртышском Севере. В экспозиционном поле представляется от 8 до 11 комплектов реконструкций крестьянского и купеческого костюма XIX – начала XX в. из фонда Музея Природы и Человека, а также предметы этого периода, отражающие особенности ведения домашнего хозяйства: веретена, прялки, челноки, рубель, сундук, этажерка, зеркало, лампа.

Состав выставки: уникальные музейные предметы, информационное наполнение.

Количество предметов: ориентировочно 50 единиц.

Необходимое экспозиционно-выставочное оборудование: повесочная система, вертикальные витрины, манекены.

Чемоданное настроение



В путешествие по р. Обь, 1909 г.
Автор А.И. Галкин



«Метеор» на реке Иртыш, 1980-е гг.
Автор Н.С. Мотомшин



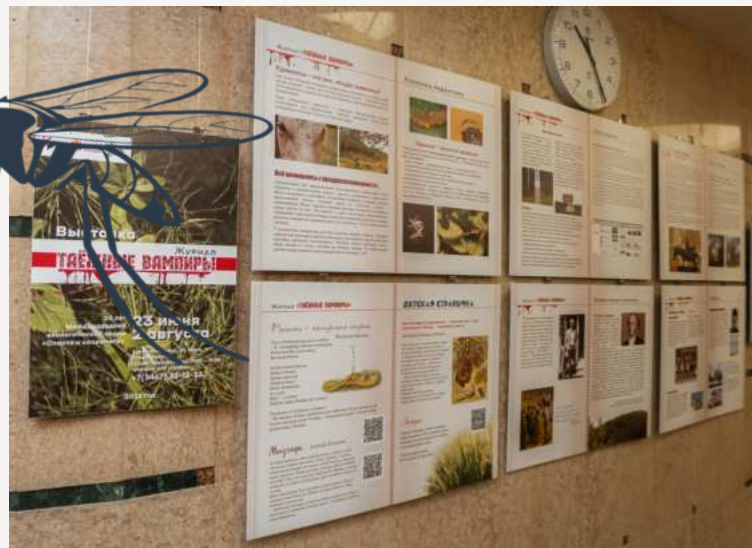
Выставка рассказывает об истории путешествий, о вещах, которые являлись обязательными спутниками путешественников, и представляет в чем их перевозили. В былые времена путешественникам приходилось тратить на дорогу гораздо больше времени, чем сегодня. Чтобы создать максимальный комфорт необходимо было обеспечить себя всем необходимым. Так, состоятельные граждане, путешествующие в XVIII – XIX в. готовились к поездкам обстоятельно. Они брали с собой всё – от одежды до продуктов, лекарства, книг и столовых приборов. Отдельная часть выставки посвящена истории воздушной гавани Ханты-Мансийска.

Состав выставки: уникальные музейные предметы, информационное наполнение.

Количество предметов: ориентировочно 50 единиц.

Необходимое экспозиционно-выставочное оборудование: повесочная система, вертикальные и горизонтальные витрины, кубы, подиумы.

Таёжные вампиры



Выставка рассказывает о характерном явлении Югорского края – гнусах и клещах, о том, какую опасность они представляют для человека. Посетители смогут увидеть образцы членистоногих и мелких млекопитающих, портрет каждого из представителей «гнусной компании», которые превращают каждое летнее путешествие по Югре в незабываемый триллер. Также благодаря выставке зрители узнают, кто стоит на страже нашего здоровья и что мы можем сами сделать для своего спасения, ведь важно помнить, что от гнуса и клещей следует ждать неприятных сюрпризов – они переносчики опасных заболеваний.

Состав выставки: уникальные музейные предметы, информационное наполнение.

Количество предметов: ориентировочно 50 единиц.

Необходимое экспозиционно-выставочное оборудование: повесочная система, вертикальные и горизонтальные витрины, манекены.

Остров детства моего



Светлая и добрая выставка, доставляющая уйму удовольствия и радости зрителям любых возрастов. В экспозиции представлены детские игрушки советского периода: коллекция кукол, мягких игрушек, машинок, резиновых и пластмассовых птиц и зверей. Небольшое количество игрушек – это узнаваемые и всеми любимые герои мультфильмов. На них можно смотреть бесконечно и вспоминать своё беззаботное детство.

Состав выставки: уникальные музейные предметы, информационное наполнение.

Количество предметов: ориентировочно 200 единиц.

Необходимое экспозиционно-выставочное оборудование: повесочная система, вертикальные и горизонтальные витрины, кубы, подиумы, манекены.

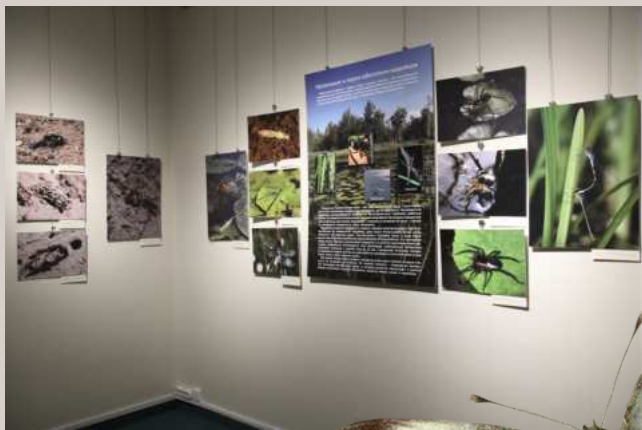
Птицы



Выставка позиционирует современных известных орнитологов Югры, через искусство фотографии. Каждая фотография имеет свою историю. Чтобы получить снимок птицы, орнитологи преодолевают не только большие расстояния, но и испытывают трудности самого разного характера. Фотография с описанием является доказательной базой данных о видовом разнообразии птиц на изучаемой территории, о географическом распространении птиц, о характере гнездования, миграций, то есть сезонных явлениях в жизни птиц. Выставка представляет фотографии четырех орнитологов Югры, влюбленных в свою работу, рассказывающие о многообразии крылатых нашего округа.

Состав выставки: 50 фотографий (формат А1).
Необходимое экспозиционно-выставочное оборудование: повесочная система.

6+8

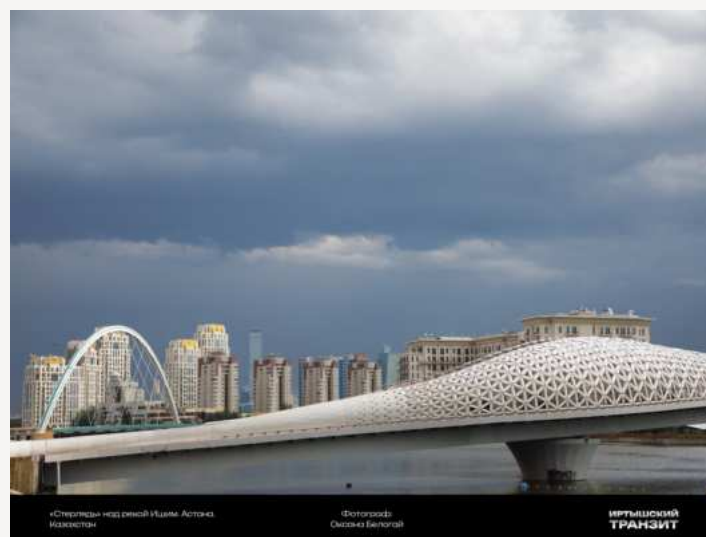


Выставка знакомит посетителя с удивительным и разнообразным миром беспозвоночных животных – насекомыми (шестиногими) и пауками (восьмилапыми). Они главные герои выставки. Прогуливаясь в парке, на лугу или по песчаным пляжам Оби и Иртыша и их притоков, вы заметите много маленьких и не очень похожих на нас существ, которые населяют эти места. На выставке фотографий можно не только рассмотреть этих удивительных существ, но и узнать об особенностях их жизни. Ведь фотография, это своеобразный срез из жизни животного. На снимках мы можем наблюдать где обитают, как охотятся, прячутся, строят жилище и заботятся о потомстве герои нашего рассказа.

Состав выставки: 30 фотографий (форматы А1, А3).

Необходимое экспозиционно-выставочное оборудование: повесочная система.

Иртышский транзит



Фотовыставка «Иртышский транзит» – результат международной экспедиции «Иртыш индустриальный», которая прошла по территориям трёх государств летом 2024 года: Российской Федерации, Республики Казахстан и Китайской Народной Республике. Фотографии дают возможность прикоснуться к неизведанным граням феномена Иртыша: ритму реки, энергии индустриальных гигантов, настроению городского ландшафта и дыханию природы.

Состав выставки: 40 фотографий (формат А1).
Необходимое экспозиционно-выставочное оборудование: повесочная система.

Уроки жизни



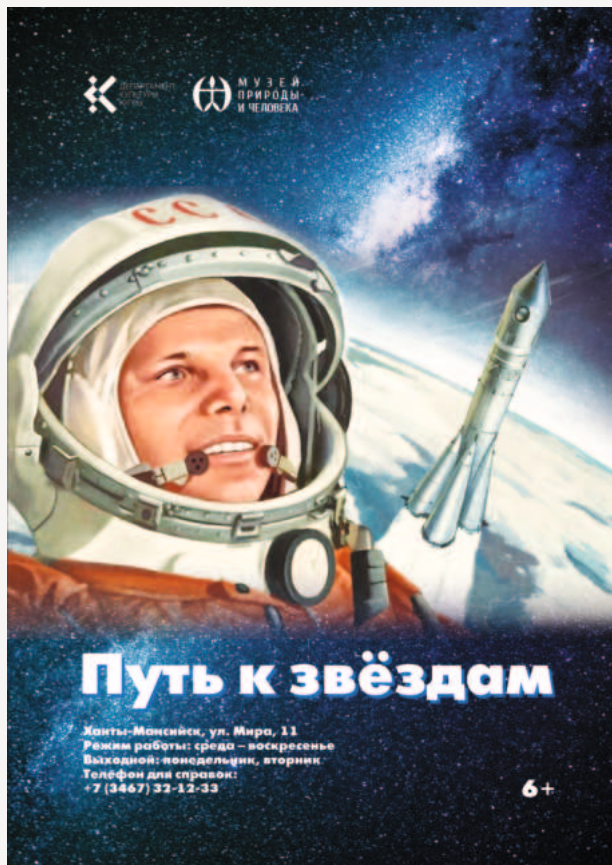
Выставка посвящена учителям и выпускникам школы №1 г. Ханты-Мансийска – участникам Великой Отечественной войны 1941-1945 гг. Экспозиция знакомит с судьбами учителей-фронтовиков Юрия Георгиевича Созонова, Георгия Тарасовича Величко и их учеников, сражавшихся на советско-германских фронтах. Вниманию посетителей представлены музейные раритеты: фотографии, документы, воинские знаки различия Рабоче-крестьянской Красной армии, награды, фронтовые письма учащихся школы №1 Ханты-Мансийска.

Состав выставки: уникальные музейные предметы, информационное наполнение.

Количество предметов: ориентировочно 50 единиц.

Необходимое экспозиционно-выставочное оборудование: повесочная система, вертикальные и горизонтальные витрины, манекены.

Путь к звёздам



Выставка знакомит посетителя с историей первого пилотируемого полёта в космос, открывшего новую эру в жизни человечества. Освоение космического пространства всегда будоражило умы ученых и испытателей. 12 апреля 1961 года корабль-спутник «Восток» был выведен в открытый космос впервые с человеком на борту. Пилотом корабля стал советский летчик-космонавт Юрий Гагарин, который сразу после события стал символом покорения космоса и самым известным человеком XX века. Вниманию посетителя представлены уникальные предметы, отражающие успех отечественной космонавтики.

Состав выставки: уникальные музейные предметы, информационное наполнение.

Количество предметов: ориентировочно 50 единиц.

Необходимое экспозиционно-выставочное оборудование: повесочная система, вертикальные и горизонтальные витрины.

Полный ход



Выставка приурочена к 20-летию образования Федерального агентства морского и речного транспорта и 180-летию с начала пароводного сообщения по Оби и Иртышу, а также к 170-летию учёного и исследователя Тобольского Севера А.А. Дунина-Горкавича. Она рассказывает о том, почему именно коммерсанты стали первыми исследователями сибирских рек. Посетители выставки узнают о строении первых пароходов, чем полезны были поездки в наши края для европейских жителей, как вязать морской узел и почему скорость речного транспорта измерялась в лошадиных силах.

Состав выставки: уникальные музейные предметы, информационное наполнение.

Количество предметов: ориентировочно 100 единиц.

Необходимое экспозиционно-выставочное оборудование: повесочная система, вертикальные и горизонтальные витрины, кубы, подиумы, манекены.

Два полюса Геннадия Бардина



Выставка об удивительном мире полярных регионов планеты и истории их исследований. Геннадий Иванович Бардин – выдающийся исследователь Арктики и Антарктики XX века, прославленный путешественник, начальник 21 Советской Антарктической экспедиции.

На выставке представлены личные вещи Г.И. Бардина и других полярных исследователей, географические карты, документы и книги с автографами, навигационные и метеорологические приборы, а также минералогические, палеонтологические, археологические и биологические коллекции.

Состав выставки: уникальные музейные предметы, информационное наполнение.

Количество предметов: ориентировочно 100 единиц.

Необходимое экспозиционно-выставочное оборудование: повесочная система, вертикальные и горизонтальные витрины, кубы, подиумы, манекены.

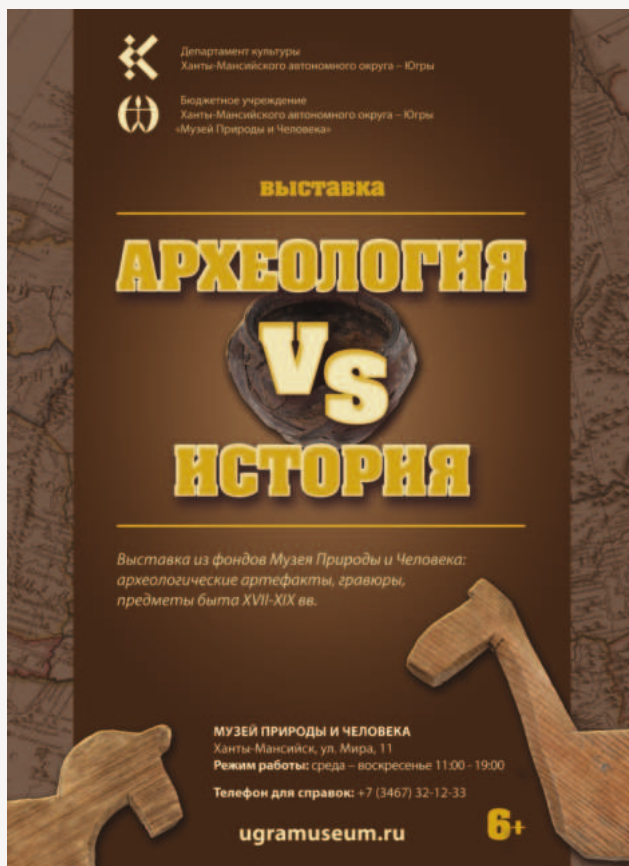
«20 мгновений. Жизнь страны после войны»



Фотографии, которые вы увидите на этой выставке, сделал участник Великой Отечественной войны, талантливый журналист В.И. Липовский. Виталий Иванович в 1954 – 1964 гг. работал собственным корреспондентом фотохроники ТАСС (Телеграфное Агентство Советского Союза) по Омской, Новосибирской и Тюменской областям. На фотоснимках вторая половина 1950-х гг. Подавляющее большинство сделано в Югре. Прошло чуть более десяти лет с того времени, как наша страна одержала Победу над фашистской Германией и ее союзниками. Мы видим, как люди трудятся, учатся, отдыхают. Созидают и помогают друг другу. Простые и такие важные истины. Двадцать счастливых мгновений жизни после войны.

Состав выставки: 20 фотографий (формат А2), афиша и информационный лист (формат А1).
Необходимое экспозиционно-выставочное оборудование: повесочная система.

Археология VS история



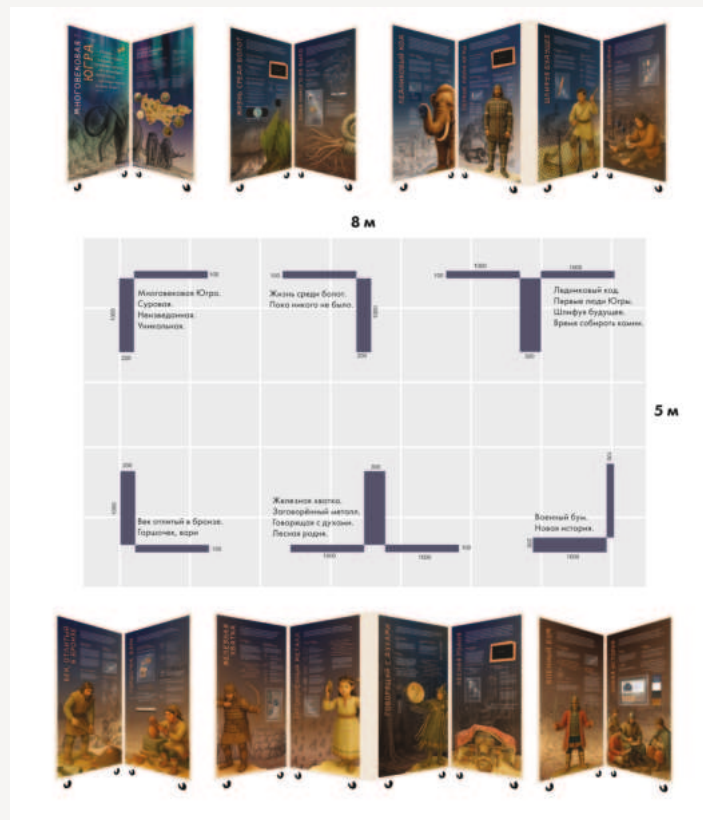
Выставка посвящена противостоянию двух гуманитарных направлений в науке, которые одновременно дополняют друг друга. Она воссоздаёт повседневную жизнь и облик людей, проживавших 200-300 лет назад на берегах рек Оби и Иртыша. На ней представлены археологические артефакты, демонстрирующие изменения культуры коренных народов Югры, связанные с процессом формирования на этой территории постоянного русского старожильского населения.

Состав выставки: уникальные музейные предметы, информационное наполнение, интерактивные дополнения.

Количество предметов: ориентировочно 150 единиц.

Необходимое экспозиционно-выставочное оборудование: повесочная система, вертикальные и горизонтальные витрины, кубы, подиумы.

«Многовековая Югра. Начало»



Выставочный проект представляющий дописьменную историю Югры от ледникового периода и первых поселенцев – охотников на мамонтов на севере Западной Сибири, до образования угорских княжеств. Это самый длительный период в истории края, большую часть которого мы можем изучить и представить только на основе геологических, палеонтологических, археологических данных. В его основу входит мобильная передвижная экспозиция, состоящая из модульных конструкций и витрин, наполненных научным материалом, полученным сотрудниками Музея Природы и Человека в ходе многолетних исследований. Мобильную экспозицию дополняют фото, видео и аудиоматериалы, а также подлинные музейные экспонаты, отражающие многовековую историю Югры.

Состав выставки: мобильные стенды (2 Т-образных, 4 Г-образных), горизонтальные приставные витрины (4 шт.), тактильные материалы, встроенная мультимедиа.

Количество предметов: ориентировочно 150 единиц.

Необходимое экспозиционно-выставочное пространство: от 40 м. кв

Условия экспонирования выставок

Стандартные требования по безопасности:
круглосуточная охрана; противопожарная
и охранная сигнализация.

Температурно-влажностный режим:
допустимый диапазон значений воздушных
параметров: $t=15-25^{\circ}\text{C}$; относительная
влажность воздуха $\phi=40-65\%$; оптимальные
воздушные параметры: $t=18^{\circ}\text{C}$; относительная
влажность воздуха $\phi=55\%$.

Световой режим: оптимальный, без
попадания прямых солнечных лучей на
предметы чувствительных к свету. Для защиты
музейных предметов от действия
естественного света все окна помещений
экспозиции должны быть снабжены шторами
и специальными плёнками, отражающими
ультрафиолетовое и инфракрасное излучение.

Передача и возврат музейных предметов
осуществляются ответственными лицами на
территории БУ «Музей Природы и Человека».

Монтаж/демонтаж: работа с экспонатами
в хлопчатобумажных перчатках.

Транспортировка: специализированный
транспорт.

Условия предоставления выставок

Музей Природы и Человека:

- отбор и подготовка предметов
к экспонированию;
- страхование музейных предметов;
- упаковка музейных предметов;
- оформление документации.

Принимающая сторона:

- предоставление выставочного помещения
и оборудования;
- транспортировка;
- проезд и проживание представителя
БУ «Музей Природы и Человека» на период
монтажа, открытия и демонтажа выставки
(по согласованию);
- монтаж и демонтаж выставки;
- экспонирование, хранение,
своевременный возврат музейных предметов.

Контакты

Заместитель директора по научной работе

Татьяна Николаевна Соболюкова

Тел.: 8 (3467) 32-12-01 (доб. 400)

E-mail: tsobolnikova@umuseum.ru

Заведующий отделом выставочных проектов

Лариса Сергеевна Поршунова

Тел.: 8 (3467) 32-12-01 (доб. 450)

E-mail: lporsunova@umuseum.ru